

วิถีของนักศึกษาที่เรียนด้านการเกษตร และความต้องการประกอบอาชีพเกษตรกรรม:
กรณีศึกษาวิทยาลัยการเกษตรและเทคโนโลยีจังหวัดฉะเชิงเทรา, สระแก้ว และร้อยเอ็ด

Titouan Filloux สถาบันวิจัย CIRAD, สถาบันวิจัยสังคม จุฬาลงกรณ์มหาวิทยาลัย

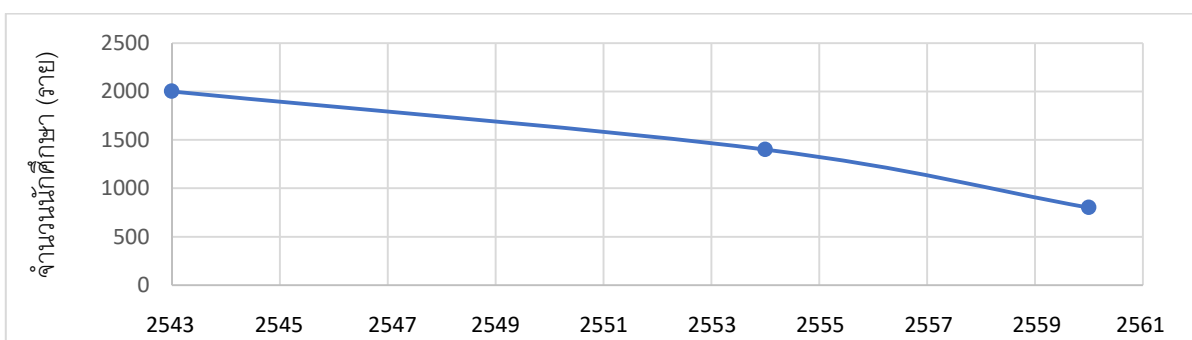
1. บทนำ

สังคมไทยกำลังเผชิญกับประชากรผู้สูงอายุ เช่นเดียวกับหลายประเทศในเอเชีย ซึ่งการเพิ่มขึ้นของประชากรผู้สูงอายุดังกล่าวนี้ได้นำผลกระทบต่อภาคการเกษตร ประกอบกับแรงงานภาคการเกษตรที่มีจำนวนลดลงในช่วงที่ผ่านมาเนื่องจากการอพยพแรงงานของคนวัยหนุ่มสาวออกนอกพื้นที่ทำการเกษตร สถานการณ์ดังกล่าวสามารถอธิบายได้ว่าคนรุ่นใหม่ขาดความสนใจในการทำงานภาคการเกษตร จากการสัมภาษณ์ผู้อำนวยการและอาจารย์ผู้สอนของวิทยาลัยการเกษตรและเทคโนโลยีซึ่งเป็นสถาบันการศึกษาที่รวมสาขาวิชาเกี่ยวกับการเกษตรในประเทศไทย พบว่านักศึกษาส่วนใหญ่มีแนวโน้มที่จะประกอบอาชีพทางการเกษตรหลังจากสำเร็จการศึกษา แต่อย่างไรก็ตามนักศึกษากลุ่มนี้ยังคงเผชิญกับข้อจำกัดที่เป็นอุปสรรคต่อการเริ่มต้นทำการเกษตรที่หลากหลาย งานศึกษาในครั้งนี้มีวัตถุประสงค์เพื่อ 1) วิเคราะห์มุมมองของนักศึกษาต่อการเกษตร และ 2) ค้นหาบริบท และเงื่อนไขในการเข้ามาทำงานในภาคการเกษตรของนักศึกษาดังกล่าว

งานวิจัยได้ทำการสัมภาษณ์นักศึกษา จำนวน 137 ราย จากวิทยาลัยการเกษตรและเทคโนโลยี จำนวน 3 แห่ง ประกอบด้วย วิทยาลัยการเกษตรและเทคโนโลยีจังหวัดฉะเชิงเทรา (จำนวน 25 ราย), วิทยาลัยการเกษตรและเทคโนโลยีจังหวัดสระแก้ว (จำนวน 24 ราย) และวิทยาลัยการเกษตรและเทคโนโลยีจังหวัดร้อยเอ็ด (จำนวน 88 ราย) นักศึกษาที่สัมภาษณ์นั้นเป็นนักศึกษาในระดับประกาศนียบัตรวิชาชีพชั้นสูง (ปวส.) ซึ่งเป็นนักศึกษาชั้นปีที่ 1 จำนวน 50 ราย และนักศึกษาชั้นปีที่ 2 จำนวน 87 ราย ช่วงอายุของนักศึกษากลุ่มนี้อยู่ระหว่าง 18-26 ปี (อายุโดยเฉลี่ยอยู่ที่ 19.5 ปี) 79% ของนักศึกษาที่ได้สัมภาษณ์เป็นคนในจังหวัดเดียวกับวิทยาลัยการเกษตรฯ ที่เรียนอยู่ และ 7% เป็นนักศึกษาที่อยู่จังหวัดใกล้เคียง

วิทยาลัยการเกษตรฯ มีหลักสูตรการเรียนการสอนให้กับนักศึกษาในระดับประกาศนียบัตรวิชาชีพ (ปวช.) และระดับประกาศนียบัตรวิชาชีพชั้นสูง (ปวส.) รวมทั้งการเปิดหลักสูตรพิเศษให้กับเกษตรกร โดยมุ่งเน้นการเสริมสร้างทักษะและองค์ความรู้ด้านการเกษตรเป็นหลัก ปัจจุบันวิทยาลัยการเกษตรฯ ได้เผชิญกับปัญหาของการลดจำนวนของนักศึกษาในช่วงตลอด 20 ปีที่ผ่านมา ที่มีผลกระทบต่องบประมาณในการบริหารจัดการ และจำนวนอาจารย์ผู้สอนของวิทยาลัยการเกษตรฯ ในแต่ละแห่ง

ภาพที่ 1 พัฒนาการของจำนวนนักศึกษาในวิทยาลัยการเกษตรและเทคโนโลยีจังหวัดขอนแก่น



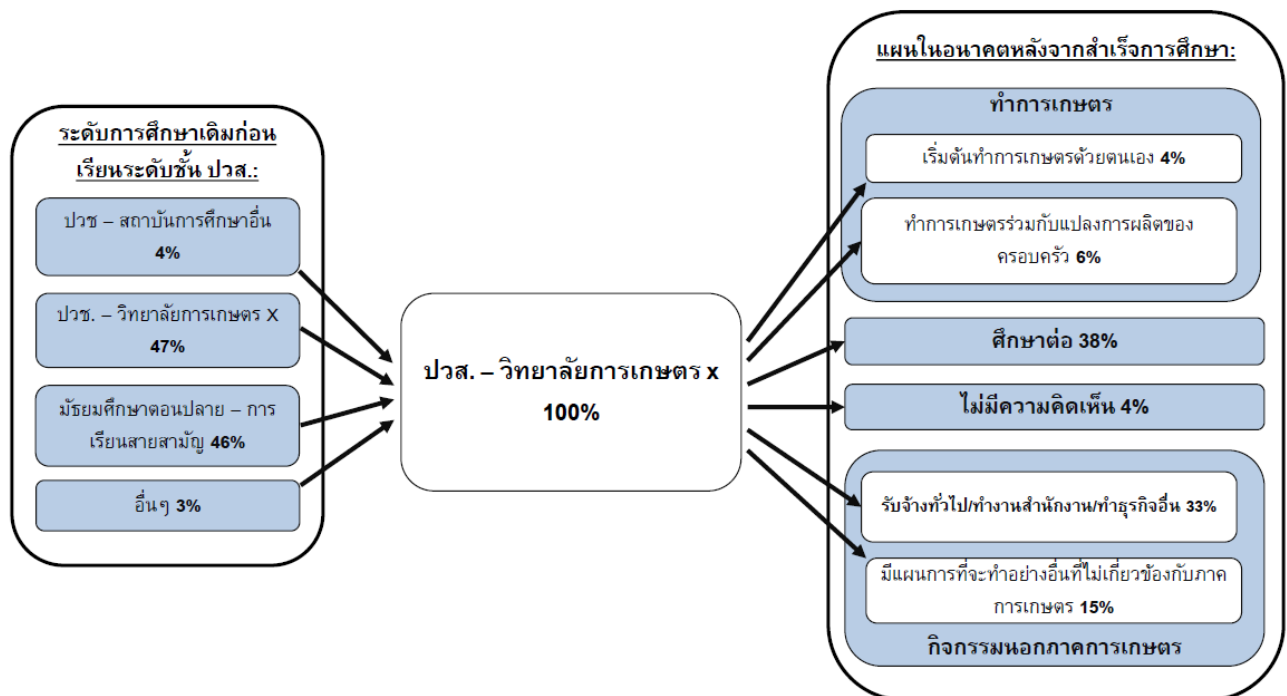
อ้างอิง: งานทะเบียน วิทยาลัยการเกษตรและเทคโนโลยีจังหวัดขอนแก่น

2. ผลการศึกษา

ข้อมูลพื้นฐานของนักศึกษากลุ่มตัวอย่าง

86% ของนักศึกษามีฐานครอบครัวเป็นเกษตรกร 40% เป็นเกษตรกรที่ปลูกพืชไร่ (เช่น ข้าว, มันสำปะหลัง และข้าวโพด), 8% เป็นเกษตรกรที่ปลูกพืชเชิงเศรษฐกิจ (เช่น อ้อย, ยางพารา และปาล์มน้ำมัน), 14% เป็นเกษตรกรที่เลี้ยงปลาแบบหลายชนิด และ 14% เป็นเกษตรกรที่เลี้ยงปลาปนกุ้ง 64% ของนักศึกษามีฐานครอบครัวเป็นเกษตรกร นั่นพบว่า ครอบครัวทำการเกษตรเป็นอาชีพหลัก นอกจากนี้พบว่า 50% ของนักศึกษาในระดับชั้น ปวส. เป็นนักศึกษาที่จบการศึกษาระดับมัธยมศึกษาตอนปลายแล้วมาศึกษาต่อที่วิทยาลัยฯ และอีก 50% เป็นนักศึกษาที่เรียนต่อเนื่องจาก ระดับชั้น ปวช. ของวิทยาลัยเกษตรฯ เดียวกัน (ดังภาพที่ 2)

ภาพที่ 2 อธิบายถึงทิศทางของแผนอนาคตของนักศึกษาหลังจากสำเร็จการศึกษาในระดับชั้น ปวส.



นอกจากนี้งานวิจัยพบว่า 64% ของนักศึกษาเลือกที่จะศึกษาในระดับชั้น ปวส. เป็นตัวเลือกอันดับแรก, 16% เลือกเรียนที่มหาวิทยาลัยเป็นตัวเลือกอันดับแรก, 15% เลือกที่จะเข้าร่วมกระบวนการอบรมด้านการเกษตรของสถาบันอื่นเป็นตัวเลือกอันดับแรก และอีก 7% เป็นนักศึกษาที่ครอบครัวบังคับให้เรียนในวิทยาลัยการเกษตรฯ

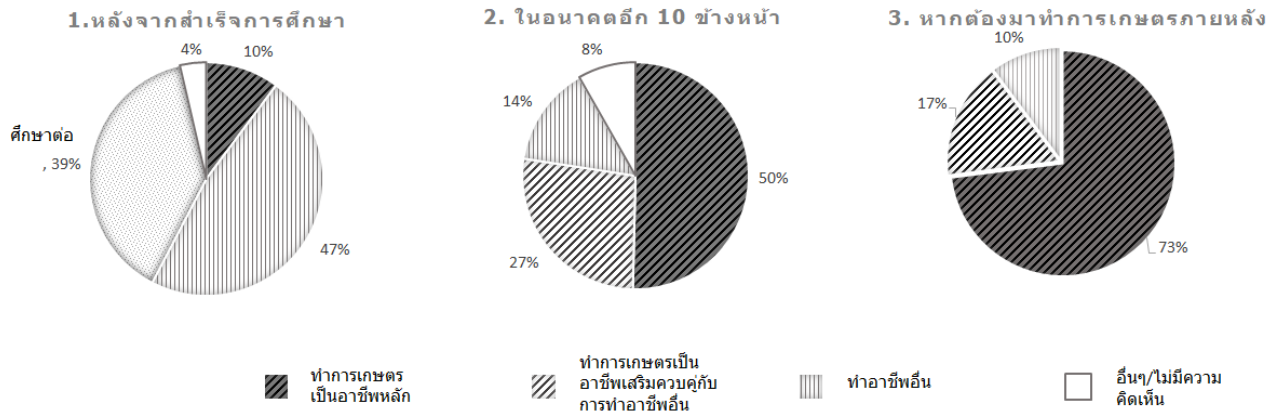
สาเหตุที่นักศึกษาเลือกเรียนในระดับชั้น ปวส. นั้น 1) เพื่อโอกาสที่ดีในอนาคต (23% ต้องการเรียนรู้เพื่อที่จะเป็นเกษตรกร, 20% ต้องการเรียนรู้ในการแก้ไขปัญหาทางการเกษตรของครอบครัว, 15% ต้องการโอกาสได้งานทำที่ดี, 8% ต้องการหาโอกาสในการศึกษาต่อ) และ 2) เพื่อกลับมาทำการเกษตรช่วยครอบครัว (47%) เหตุผลที่นักศึกษาเลือกเรียนระดับชั้น ปวส. เพื่อที่จะกลับมาทำการเกษตรช่วยครอบครัวนั้นเนื่องจากนักศึกษากลุ่มนี้ได้รับแรงบันดาลใจจากการทำการเกษตรของครอบครัว แนวคิดการทำเกษตรพอเพียงจากการส่งเสริมของหน่วยงานรัฐ รวมถึงครูผู้สอน (56%) ซึ่งมากกว่าแรงบันดาลใจที่ได้รับจากเกษตรกรต้นแบบหรือรุ่นพี่ที่สำเร็จการศึกษาไปแล้ว (23%)

ส่วนเหตุผลอันดับ 3 และ 4 ของนักศึกษาที่เลือกเรียนในระดับชั้น ปวส. นั้น คือการได้ลงมือปฏิบัติในการแปลงการผลิต และเหตุผลด้านการเงิน

แผนในอนาคต

ในการศึกษาคั้งนี้ ได้สัมภาษณ์นักศึกษาถึง 1) แผนในอนาคตหลังจากจบการศึกษาในระดับชั้น ปวส., 2) แผนในอนาคตอีก 10 ปีข้างหน้า และ 3) แผนในอนาคตหากนักศึกษากลับมาทำการเกษตรในภายหลัง ผลการสัมภาษณ์สามารถสรุปตามภาพที่ 3 ดังต่อไปนี้

ภาพที่ 3 แผนในอนาคตหลังจากสำเร็จการศึกษา, ในอนาคตอีก 10 ข้างหน้า และหากได้กลับมาทำเกษตรในภายหลัง



สัดส่วนของนักศึกษาที่วางแผนทำการเกษตรหลังจากเรียนจบชั้น ปวส. มีอัตราส่วนค่อนข้างต่ำซึ่งสามารถแยกได้เป็นกลุ่มนักศึกษาที่ต้องการเริ่มต้นทำการเกษตรด้วยตนเอง (4%) และกลุ่มนักศึกษาที่ต้องการมาร่วมทำการเกษตรของครอบครัว (6%) สัดส่วนดังกล่าวนี้สอดคล้องกับข้อมูลที่ให้เบื้องต้นโดยผู้อำนวยการและอาจารย์ผู้สอนของวิทยาลัยเกษตรฯ ที่พบว่านักศึกษส่วนใหญ่วางแผนที่จะกลับไปทำการเกษตรแต่ยังไม่ได้เริ่มต้นทันทีหลังจากสำเร็จการศึกษา แต่นักศึกษากลุ่มนี้มักจะเริ่มทำการเกษตรในภายหลัง นักศึกษาที่ต้องการเริ่มต้นทำการเกษตรนั้นจำเป็นต้องมีองค์ความรู้ (12% ของนักศึกษาที่วางแผนที่จะเรียนต่อ และหลังจากนั้นถึงจะมาเริ่มต้นทำการเกษตร), เงินลงทุน (21% ของนักศึกษาที่วางแผนไปทำงานอาชีพอื่นก่อน และหลังจากนั้นถึงจะมาเริ่มต้นทำการเกษตร) ส่วนอีก 9% เป็นนักศึกษาที่วางแผนทำการเกษตรเป็นอาชีพเสริม แต่ถ้าหากเริ่มมีความมั่นคงในการทำการเกษตรนักศึกษาจะหันมาทำการเกษตรเป็นอาชีพหลัก

ข้อจำกัดต่อการเริ่มต้นทำการเกษตร

จากผลการศึกษาข้างต้นที่พบว่านักศึกษายังคงมีข้อจำกัดในการเริ่มต้นทำการเกษตรนั้น ทางทีมวิจัยได้มีการสัมภาษณ์ต่อเนื่องถึงมุมมองของนักศึกษาในเชิงลบต่อการทำการเกษตร และปัญหาอุปสรรคใดที่อาจเกิดขึ้นในช่วงเริ่มต้นทำการเกษตร ซึ่ง 90% ของนักศึกษาที่สัมภาษณ์นี้เป็นกลุ่มที่อาจจะกลับมาทำการเกษตรภายหลัง โดยเบื้องต้นทางทีมวิจัยได้นำเสนอข้อจำกัดหลักที่เกษตรกรมักจะเผชิญในช่วงการเริ่มต้นทำการเกษตร ได้แก่ การขาดโอกาสในการเข้าถึงแหล่งเงินทุน, การขาดองค์ความรู้, การจำกัดการเข้าถึงที่ดิน และการเข้าถึงการตลาด/ขาดอำนาจในการต่อรองราคาผลผลิตทางการเกษตร จากนั้นถามรายละเอียดเพิ่มเติมและข้อจำกัดอื่นที่นักศึกษาอาจพบในช่วงการเริ่มต้นทำการเกษตร

ผลจากการสัมภาษณ์นักศึกษพบว่า มุมมองในเชิงลบต่อการทำการเกษตรนั้นมี 3 ลักษณะคือ บริบทของการทำงานที่ต้องทำงานหนัก (ใช้แรงงานมากทำให้อ่อนเพลีย, ทำงานในสภาพอากาศที่ร้อน, และต้องสัมผัสกับมลพิษ

ต่างๆ ในกระบวนการผลิต) จำนวน 46%, ขาดความยั่งยืนด้านการเงินในการจัดการแปลงการผลิต จำนวน 44% และ ความซับซ้อนของเทคนิคในการทำการเกษตร จำนวน 36%

ส่วนปัญหาที่นักศึกษาอาจต้องเผชิญในช่วงการเริ่มต้นทำการเกษตรนั้น คือ 75% ขาดการเข้าถึงแหล่งเงินทุน, 59% ขาดองค์ความรู้ในการจัดการแปลงการผลิต, 57% การเข้าถึงการตลาด/การต่อรองราคาผลผลิตทางการเกษตร, และ 36% การเข้าถึงที่ดินทำการเกษตร ปัญหาดังกล่าวนี้สอดคล้องกับผลการศึกษาเบื้องต้นที่พบว่านักศึกษาวางแผนที่จะศึกษาต่อในระดับปริญญาตรีหรือหาโอกาสในการทำงานอื่นก่อนนั้น ถือเป็นแนวทางการแก้ไขของนักศึกษาที่คำนึงถึงปัญหาที่อาจขึ้นในการเริ่มต้นทำการเกษตรทั้งในด้านการขาดองค์ความรู้ และขาดการเข้าถึงแหล่งเงินทุน สถานการณ์ของปัญหาดังกล่าวนี้ได้สอดคล้องถึงมุมมองของผู้อำนวยการและอาจารย์ผู้สอนที่กล่าวว่า การเข้าถึงแหล่งเงินทุนเปรียบเสมือนกำแพงที่ปิดกั้นนักศึกษาที่ทำให้ไม่สามารถเริ่มต้นทำการเกษตรได้ เนื่องจากนักศึกษาส่วนใหญ่มาจากครอบครัวที่ยากจน และขาดการสนับสนุนในแง่ของเงินทุน

สำหรับความต้องการของนักศึกษาที่ต้องการรับการสนับสนุนจากหน่วยงานรัฐนั้น มีดังต่อไปนี้

1. **การเข้าถึงที่ดินทำการเกษตร:** สนับสนุนคนรุ่นใหม่ที่ต้องการกลับมาทำการเกษตรให้มีการเข้าถึงที่ดินทำการเกษตรที่เหมาะสมและเพียงพอต่อการผลิตเกษตร (6%)
2. **การเข้าถึงแหล่งเงินทุน:** ในช่วงเริ่มต้นของการทำการเกษตร หน่วยงานรัฐควรมีการให้กู้ยืมเงินในอัตราดอกเบี้ยที่ต่ำ, ให้กู้ยืมเงินโดยยังไม่ต้องชำระคืนในช่วงปีแรก (18%) และการสนับสนุนด้านการเงิน (21%)
3. **การเข้าถึงด้านการตลาด:** รัฐควรให้การสนับสนุนในช่วงราคาผลผลิตตกต่ำ ซึ่งที่ผ่านมาพ่อค้าคนกลางมีบทบาทในการกำหนดราคาผลผลิตทางการเกษตรของเกษตรกรเป็นอย่างมาก (27%) และรัฐควรจัดงานมหกรรมทางการเกษตรที่ให้โอกาสคนรุ่นใหม่ออกร้านจำหน่ายผลผลิตทางการเกษตร (39%)
4. **การเข้าถึงองค์ความรู้:** การจัดอบรมสัมมนา (14%), และการสนับสนุนองค์ความรู้เฉพาะเรื่องเทคนิคการผลิตเกษตร โดยการเยี่ยมชมแปลงการผลิตและร่วมแลกเปลี่ยนเทคนิคการผลิตของเกษตรกรที่มีประสบการณ์ (11%)

3.สรุปผลการศึกษา

จากการสัมภาษณ์ผู้อำนวยการวิทยาลัยการเกษตรฯ นั้นพบว่าจำนวนนักศึกษาที่กลับมาทำการเกษตรนั้นมีจำนวนน้อยมากหากเมื่อเทียบกับนักศึกษาที่สำเร็จการศึกษาเมื่อ 20 ปีก่อน อย่างไรก็ตามนักศึกษส่วนใหญ่ได้ให้มุมมองที่สนใจอยากกลับไปเริ่มต้นทำการเกษตรและมองเห็นภาพทำการเกษตรเป็นอาชีพที่อิสระ, สามารถผลิตอาหารเพื่อบริโภคเอง และสามารถใช้เวลาร่วมกับครอบครัว นอกจากนี้ ถึงแม้ว่านักศึกษส่วนใหญ่มาจากฐานครอบครัวเกษตรกรและมีที่ดินเป็นของตนเอง แต่นักศึกษากลุ่มนี้ยังคงมองเห็นภาพในส่วนที่ยังขาดเพื่อเริ่มต้นทำการเกษตรและเป็นเกษตรกรที่ประสบความสำเร็จได้ นักศึกษาจำนวนหลายรายที่เรียนในสาขาด้านการเกษตรได้วางแผนที่จะมาทำการเกษตรแต่ยังขาดองค์ประกอบสำคัญต่อการเริ่มต้นการผลิตเกษตรที่ได้จากการเรียนรู้จริงจากครอบครัว และเพื่อนบ้านที่ทำการเกษตร ซึ่งประกอบด้วย เงินทุน องค์ความรู้ และการตลาด

การสนับสนุนของหน่วยงานรัฐควรมุ่งเน้นเกี่ยวกับรูปแบบการสนับสนุนกลุ่มคนรุ่นใหม่ที่ผ่านมาหลักสูตรการเรียนรู้อันการเกษตรว่าควรจะสนับสนุนคนกลุ่มนี้อย่างไร ที่จะทำให้นักรุ่นใหม่สามารถเริ่มต้นทำการเกษตรได้เร็วขึ้นและอยู่ได้จริงกับรูปแบบการผลิตเกษตรนั้น