

วิสัยทัศน์ของคนรุ่นใหม่ในชุมชนท้องถิ่นต่อการทำงานภาคการเกษตร:  
กรณีศึกษา อำเภอบ้านสร้าง จังหวัดปราจีนบุรี

Marta Ruiz Salvago สถาบันเทคโนโลยีแห่งเอเชีย

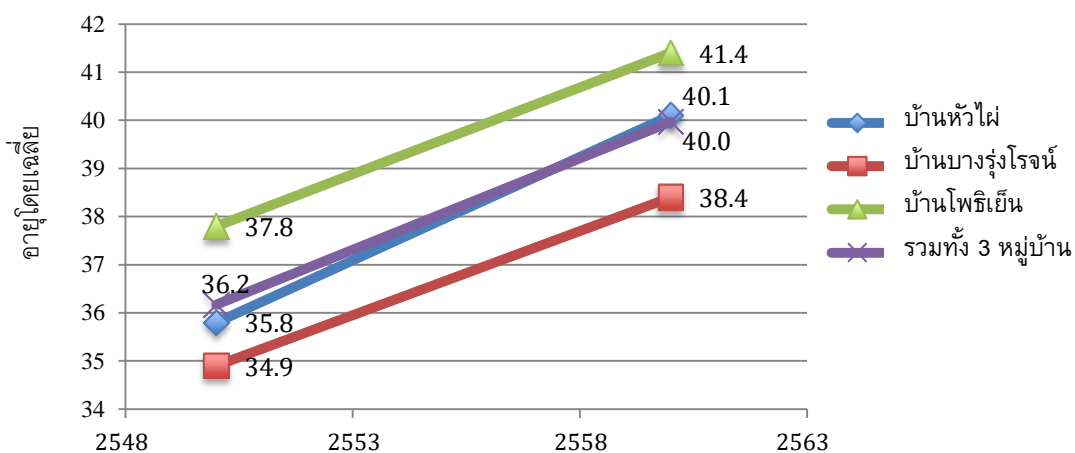
## 1. บทนำ

คนรุ่นใหม่ในประเทศไทยยังขาดความสนใจในการทำงานภาคการเกษตรอย่างเห็นได้ชัด เนื่องจากการจำกัดโอกาสในการเข้าถึงได้รายได้ที่พึงพอใจ และสังคมยังคงมองภาพการทำกรเกษตรเป็นลักษณะงานที่ไม่มีเกียรติในสังคมงานศึกษาในครั้งนี้มีวัตถุประสงค์เพื่อ 1) วิเคราะห์มุมมองของคนรุ่นใหม่ต่อภาคการเกษตร และ 2) ค้นหาบริบทและเงื่อนไขในการเข้ามาทำงานในภาคการเกษตรของคนรุ่นใหม่

งานวิจัยได้ทำการสัมภาษณ์คนรุ่นใหม่ที่อยู่ในช่วงอายุ 17-24 ปี ในตำบลบางพลวง และตำบลบางยาง อำเภอบ้านสร้าง จังหวัดปราจีนบุรี จำนวน 86 ราย (หญิง 47 ราย และชาย 39 ราย) แยกเป็นสถานภาพโสด จำนวน 74 ราย และสถานภาพแต่งงาน จำนวน 12 ราย 42% ของคนรุ่นใหม่ที่ได้สัมภาษณ์มีฐานครอบครัวเป็นเกษตรกร และ 58% มีฐานครอบครัวที่ไม่ได้มาจากครอบครัวเกษตรกร

คนรุ่นใหม่ที่ได้ทำการสัมภาษณ์ จำนวน 86 ราย แยกเป็นคนรุ่นใหม่จากบ้านหัวไผ่ จำนวน 26 ราย บ้านโพธิ์เย็น จำนวน 20 ราย และบ้านบางรุ่งโรจน์ จำนวน 40 ราย เกษตรกรบ้านหัวไผ่และบ้านโพธิ์เย็นส่วนใหญ่ปลูกข้าวเป็นหลัก จากราคาข้าวที่ตกต่ำในช่วงที่ผ่านมาจาก 8,000 บาท/ตัน ลดลงเป็น 6,300 บาท/ตัน ทำให้เกษตรกรกลุ่มนี้มีรายได้จากการทำนาที่ยังคงจำกัดต่อการสร้างรายได้เป็นที่พึงพอใจเหมือนช่วงที่ผ่านมา ส่วนเกษตรกรบ้านบางรุ่งโรจน์นั้นเลี้ยงกุ้ง/ปลาเป็นหลัก และยังคงมีรายได้ที่น่าพึงพอใจต่างกับเกษตรกรผู้ปลูกข้าว ภาพที่ 1 แสดงถึงอายุเฉลี่ยของประชากรใน 3 หมู่บ้านที่กำลังเข้าสู่สังคมผู้สูงอายุ

ภาพที่ 1 อายุโดยเฉลี่ยของประชากรในพื้นที่งานวิจัย



อ้างอิง: ฝ่ายทะเบียนและบัตร ที่ว่าการอำเภอบ้านสร้าง, 2560

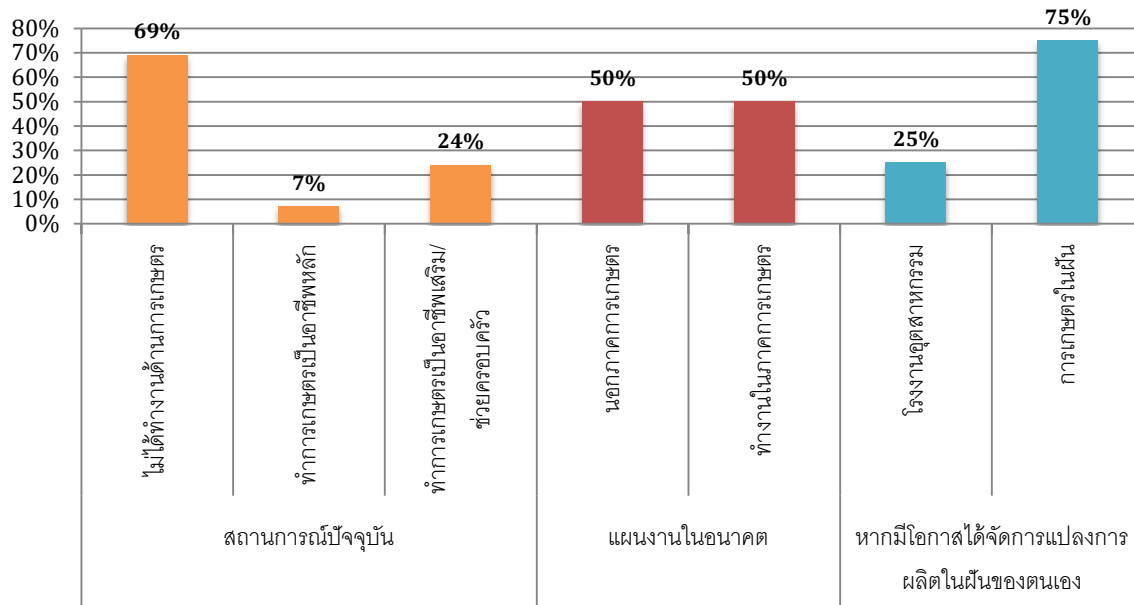
## 2. ผลการศึกษา

ภาพที่ 2 แสดงสัดส่วนของคนรุ่นใหม่เข้ามาทำงานในภาคการเกษตรของคนรุ่นใหม่ในปัจจุบัน, แผนในอนาคต และการกลับมาเป็นเกษตรกรหากได้จัดการแปลงการผลิตในฝันของตนเอง

### สัดส่วนคนรุ่นใหม่เข้ามาทำงานในภาคการเกษตรปัจจุบัน

คนรุ่นใหม่ที่ได้สัมภาษณ์นั้นพบว่าเข้ามาทำงานภาคการเกษตรยังไม่มากซึ่งมีเพียง 7% เท่านั้นที่ทำการเกษตรเป็นอาชีพหลัก และอีก 24% ทำการเกษตรเป็นเพียงอาชีพเสริม สองในสามของคนรุ่นใหม่ในบ้านบางรุ่งโรจน์ยังคงอาศัยอยู่ในพื้นที่และช่วยพ่อแม่ให้อาหารกึ่ง/ปลา ส่วนบ้านหัวไผ่และบ้านโพธิ์เย็นซึ่งเกษตรกรในพื้นที่ยังคงทำนาเป็นหลักพบว่ามีคนรุ่นใหม่เพียง 3 รายเท่านั้นที่ช่วยพ่อแม่ทำการเกษตร คนรุ่นใหม่ที่ช่วยทำการเกษตรนั้นเพียงเพื่อต้องการช่วยพ่อแม่โดยไม่ได้มีอำนาจในการตัดสินใจในการบริหารจัดการแปลงการผลิต รวมถึงมองผลประโยชน์ตอบแทน คนรุ่นใหม่กลุ่มนี้ไม่ได้เรียนจบทางด้านเกษตรหรือสาขาที่เกี่ยวข้องแต่กลับมาช่วยเหลือครอบครัวทำการเกษตร อาจเนื่องมาจาก 1) คนรุ่นใหม่เลือกที่จะเรียนสาขาวิชาที่เปิดกว้างในโอกาสการทำงานนอกภาคการเกษตร, และ 2) คนรุ่นใหม่พิจารณาเบื้องต้นถึงองค์ความรู้ที่จะได้รับจากวิทยาลัยเกษตรนั้นไม่ตรงกับความต้องการที่จะมาเริ่มต้นทำการเกษตร

ภาพที่ 2 สัดส่วนของคนรุ่นใหม่ต่อการทำงานด้านการเกษตร



จากการสัมภาษณ์คนรุ่นใหม่ทั้งหมดพบว่า 38% ของคนรุ่นใหม่ไม่มีประสบการณ์ในการทำเกษตร ซึ่ง 42% ของกลุ่มนี้มาจากครอบครัวเกษตรกร และ 69% ของคนรุ่นใหม่ในปัจจุบันไม่ได้ทำการเกษตรนั้นเคยช่วยพ่อแม่ทำการเกษตรในช่วงที่ผ่านมา คนรุ่นใหม่จำนวน 40 ราย มีข้อคิดเห็นว่าพ่อแม่ของตนไม่ต้องการให้มาเป็นเกษตรกร ส่วนครอบครัวที่สนับสนุนคนรุ่นใหม่กลับมาทำการเกษตรนั้นเป็นครอบครัวที่เลี้ยงกึ่ง/ปลา จำนวน 17 ราย, 2 ราย จากครอบครัวที่ทำนาควบคู่กับการเลี้ยงกึ่ง/ปลา และ 3 ราย จากครอบครัวที่ทำนา โดยครอบครัวของคนรุ่นใหม่ที่สนับสนุนให้กลับมาทำ

การเกษตรนั้น มีพื้นที่ทำการเกษตรเฉลี่ยที่ 48 ไร่ ซึ่งเป็นค่าเฉลี่ยที่สูงกว่าค่าเฉลี่ยพื้นที่ทำการเกษตรโดยรวมของครอบครัวคนรุ่นใหม่ที่ได้ทำการสัมภาษณ์ที่โดยอยู่ที่ 31.9 ไร่

#### สัดส่วนของคนรุ่นใหม่ที่วางแผนเข้ามาทำงานในภาคการเกษตรในอนาคต

คนรุ่นใหม่ที่ได้สัมภาษณ์จำนวนครึ่งหนึ่งต้องการกลับมาเป็นเกษตรกรในอนาคต โดยคนรุ่นใหม่ที่วางแผนกลับมาทำการเกษตรดังกล่าวนี้ 72% ต้องการที่จะมาสืบทอดการเกษตรของครอบครัว และอีก 28% วางแผนที่จะมาเริ่มต้นทำการเกษตรด้วยตนเอง นอกจากนี้ยังพบว่า คนรุ่นใหม่ที่วางแผนกลับมาทำการเกษตรในอนาคตนี้ 58% ต้องการมาเป็นเกษตรกรแบบเต็มเวลา (เป็นอาชีพหลัก) และ 42% มาทำการเกษตรเพื่อเป็นอาชีพเสริม

สำหรับคนรุ่นใหม่ที่มีฐานครอบครัวเป็นเกษตรกรที่มีผลตอบทางรายได้ที่พึงพอใจ (โดยเฉพาะครอบครัวที่เลี้ยงกุ้ง/ปลาเป็นหลัก) นั้น ครอบครัวมักจะสนับสนุนให้กลับมาทำการเกษตร (85% เป็นครอบครัวของคนรุ่นใหม่ที่ยังเลี้ยงกุ้ง/ปลาเป็นหลัก) ส่วนคนรุ่นใหม่ที่มีฐานครอบครัวทำการเกษตรแล้วได้ผลตอบแทนรายได้ที่ไม่เป็นที่พึงพอใจนั้น (54% เป็นครอบครัวของคนรุ่นใหม่ที่ทำนา) ซึ่งเป็นครอบครัวที่ไม่มีที่ดินเป็นของตนเอง (71%), หรือไม่ได้มีฐานครอบครัวเป็นเกษตรกร (70%) นั้นไม่ต้องการกลับมาเป็นเกษตรกรในอนาคต ดังนั้นแผนของคนรุ่นใหม่ต่อการกลับมาทำการเกษตรในอนาคตนั้นมีความสัมพันธ์กับการถือครองที่ดินและศักยภาพในการทำกำไรจากการทำการเกษตรของครอบครัว

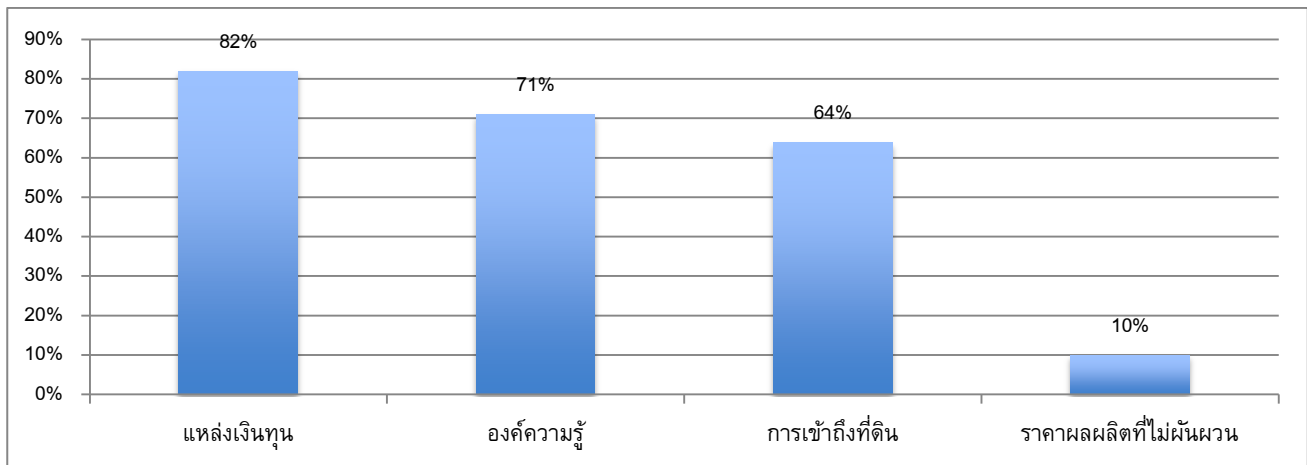
#### สัดส่วนของคนรุ่นใหม่เข้ามาทำงานในภาคการเกษตรหากได้จัดการแปลงการผลิตในฝันของตนเอง

งานศึกษาในครั้งนี้ได้สัมภาษณ์คนรุ่นใหม่ถึงรูปแบบการเกษตรในฝันที่มองข้ามข้อจำกัดในเรื่องการเข้าถึงที่ดินทำการเกษตร, แหล่งเงินทุน ฯลฯ ซึ่งผลการศึกษาพบว่าคนรุ่นใหม่มีรูปแบบการทำเกษตรในฝันที่หลากหลาย เช่น การทำการเกษตรแบบผสมผสาน เช่น ปลูกพืช เลี้ยงสัตว์ ปลูกสมุนไพร ไม้ยืนต้น ฯลฯ เป็นต้น (จำนวน 5 ราย), การทำสวนไม้ผล และพืชผัก (จำนวน 7 ราย), ทำบ่อกุ้ง/ปลา (จำนวน 5 ราย), ทำฟาร์มไก่ (จำนวน 2 ราย), ปลูกข้าว (จำนวน 7 ราย) นอกจากนี้บางรายต้องการที่จะมาสานต่อรูปแบบการเกษตรที่ครอบครัวทำอยู่แล้ว (จำนวน 6 ราย), สานต่อการเกษตรของครอบครัว โดยเสริมการผลิตรูปแบบอื่นเพิ่มเติม (จำนวน 2 ราย) และบางรายมาสานต่อการเกษตรของครอบครัวโดยวางแผนขยายพื้นที่การผลิตเพิ่ม (จำนวน 9 ราย)

งานวิจัยได้สอบถามคนรุ่นใหม่เพิ่มเติมในกรณีที่จะกลับมาเป็นเกษตรกรหากได้จัดการแปลงการผลิตในฝันของตนเอง หรือกรณีที่คนรุ่นใหม่ยังคงที่จะเลือกทำงานในโรงงานอุตสาหกรรม ผลพบว่า 75% ของคนรุ่นใหม่อยากกลับมาทำการเกษตรมากกว่าโรงงานอุตสาหกรรม เนื่องจากการทำการเกษตรมีชีวิตการทำงานที่อิสระ และมีเวลาอยู่ร่วมกับคนในครอบครัว ดังนั้นมุมมองในการทำการเกษตรขึ้นอยู่กับสถานการณ์ในปัจจุบันและประสบการณ์การผลิตเกษตรของครอบครัวที่สัมพันธ์กับศักยภาพในการทำกำไรจากการทำการเกษตร ที่จะจูงใจให้คนรุ่นใหม่กลับมาทำการเกษตร หรือจะผลักดันรุ่นใหม่ออกนอกชุมชนในการทำงานนอกภาคการเกษตร

สำหรับคนรุ่นใหม่ที่มีพร้อมจะกลับมาจัดการแปลงการผลิตในฝันของตนเองนั้น มีความคาดหวังในการรับการสนับสนุนจากหน่วยงานรัฐตามภาพที่ 3 ซึ่งผลพบว่า คนรุ่นใหม่กลุ่มนี้ให้ความสำคัญเรื่ององค์ความรู้ทางด้านการเกษตรมากกว่าการเข้าถึงที่ดิน

ภาพที่ 3 ประเภทการสนับสนุนที่คนรุ่นใหม่ต้องการจากนโยบายการสนับสนุนของหน่วยงานรัฐ



### 3. สรุปผลการศึกษา

งานศึกษาในครั้งนี้ได้แสดงถึงความแตกต่างระหว่างบริบทจริงที่คนรุ่นใหม่ยังขาดความสนใจในการทำงานภาคการเกษตร และคนรุ่นใหม่สนใจที่จะกลับมาเป็นเกษตรกรถ้าหากข้อจำกัดที่เป็นอุปสรรคหลักในการเริ่มต้นทำการเกษตรของคนรุ่นใหม่ได้รับการแก้ไข กล่าวคือการที่คนรุ่นใหม่ไม่ได้วางแผนเป็นเกษตรกรนั้นไม่ใช่เพราะเพียงว่าขาดความสนใจ แต่เป็นเพราะว่าคนรุ่นใหม่กลุ่มนี้ไม่เห็นโอกาสในการเริ่มต้นทำการเกษตรภายใต้บริบทที่สามารถสร้างรายได้อยู่ได้จริงถึงแม้ว่ามุมมองการทำการเกษตรนั้นมีชีวิตการทำงานที่ดีและมีเวลาอยู่ร่วมกับคนในครอบครัวก็ตาม

ช่องทางในการเริ่มต้นทำการเกษตรของคนรุ่นใหม่ที่น่าจะเป็นไปได้ นั้น ประกอบด้วย 1) มรดกที่ดินของครอบครัว, 2) การเข้าใช้ประโยชน์ในที่ดินทำการเกษตรของเกษตรกรที่เกษียณตัวเองจากการทำการเกษตร, และ 3) การเช่าที่ดิน หรือซื้อที่ดินเพื่อเริ่มต้นทำการเกษตร จากผลการศึกษาพบว่า คนรุ่นใหม่มีช่องทางเดียวที่พอมองเห็นโอกาสในการเริ่มต้นทำการเกษตรคือการรับมรดกที่ดินของครอบครัว สำหรับแผนอนาคตของคนรุ่นใหม่ที่ครอบครัวไม่มีที่ดินเป็นของตนเอง มักจะไม่เลือกที่จะทำการเกษตรถึงแม้จะมีแรงบันดาลใจในการทำการเกษตรก็ตาม คนรุ่นใหม่หลายรายต้องการที่จะเริ่มต้นทำการเกษตรแต่ขณะเดียวกันคนรุ่นใหม่กลุ่มนี้มองไม่เห็นถึงผลตอบแทนที่พึงพอใจจากการทำการเกษตรช่วยครอบครัว รวมถึงการเข้าถึงที่ดินและเงินทุนที่คนรุ่นใหม่ยังแก้ไขข้อจำกัดนี้ยังไม่ได้

นโยบายการสนับสนุนเกษตรกรรุ่นใหม่ของหน่วยงานรัฐไม่ควรมุ่งเน้นที่จะทำอย่างไรถึงจะดึงดูดให้คนรุ่นใหม่กลับมาสนใจทำงานด้านการเกษตร แต่รัฐควรมาแก้ไขข้อจำกัดที่เป็นอุปสรรคของคนรุ่นใหม่ที่เผชิญในการเริ่มต้นทำการเกษตร รวมถึงการสนับสนุนคนรุ่นใหม่เริ่มต้นทำการเกษตรที่ผ่านมานั้นยังคงจำกัดจำนวนคนรุ่นใหม่ที่ได้รับประโยชน์จากการสนับสนุนดังกล่าว ดังนั้น นโยบายการสนับสนุนของหน่วยงานรัฐควรมีการยกระดับการสนับสนุนให้คนรุ่นใหม่ให้สามารถเข้าถึงที่ดินและแหล่งเงินทุนที่เพียงพอต่อการเริ่มต้นทำการเกษตรที่ทำให้คนรุ่นใหม่สามารถสร้างรายได้ที่อยู่ได้จริงในแปลงการผลิตของตนเอง